

Suomen leirintämatkailun tulo- ja työllisyysvaikutukset Seurantatutkimus 2019

Petteri Ohtonen, Teemu Moilanen



Suomen
Leirintäalueyhdistys



Tutkimuksen toteutus

- **Tiedonkeruu-aika:**

Leirintäalueilla 24.6.- 4.8.2019,
SF-Caravan ry:n uutiskirje 7.-18.8.2019.

- **Vastaajamäärä:** 2 608

- **Päätiedonkeruutavat:**

- paperilomakekysely (paikan päällä),
leirintäalueen henkilökunnan avustamana
- SF Caravan ry:n asiakasrekisteriin lähetettävä
sähköinen nettikysely, osana uutiskirjettä

- Tutkimus tehty myös vuosina 2013, 2015, 2017

- **Tilaajat:**

Suomen Leirintäalueyhdistys ry ja SF-Caravan ry

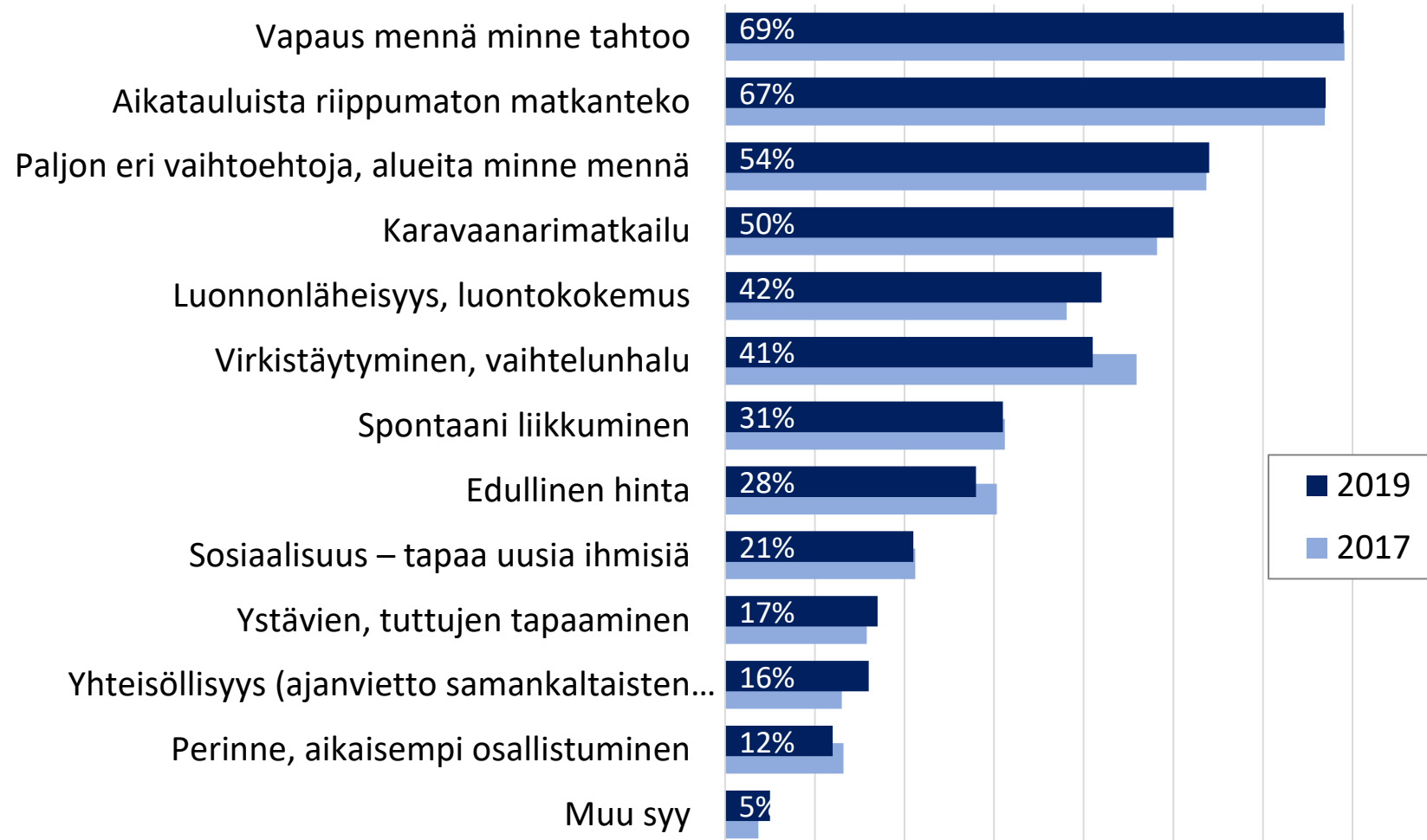
- **Toteuttaja:**

Haaga-Helia ammattikorkeakoulu Oy

- **Suomen Leirintäalueyhdistykseen
kuuluvia 9 ja SF-Caravan
-leirintäalueita 3, yht. 12:**

- Helsinki, Rastila
- Kalajoki, Camping Hiekkasärkät
- Kouvola, Tykkimäki
- Kuopio, Rauhalampi
- Naantali, Naantali Camping
- Oulu, SF-Caravan Rantasarka
- Rovaniemi, Ounaskoski
- Savonlinna, Tanhuvaara
- Seinäjoki, SF-Caravan Kalajärvi
- Sotkamo, SF-Caravan Kattivankkuri
- Tampere, Härmälä
- Virolahti, Vaalimaa Camping
- Muita (uutiskirjevastaajat)

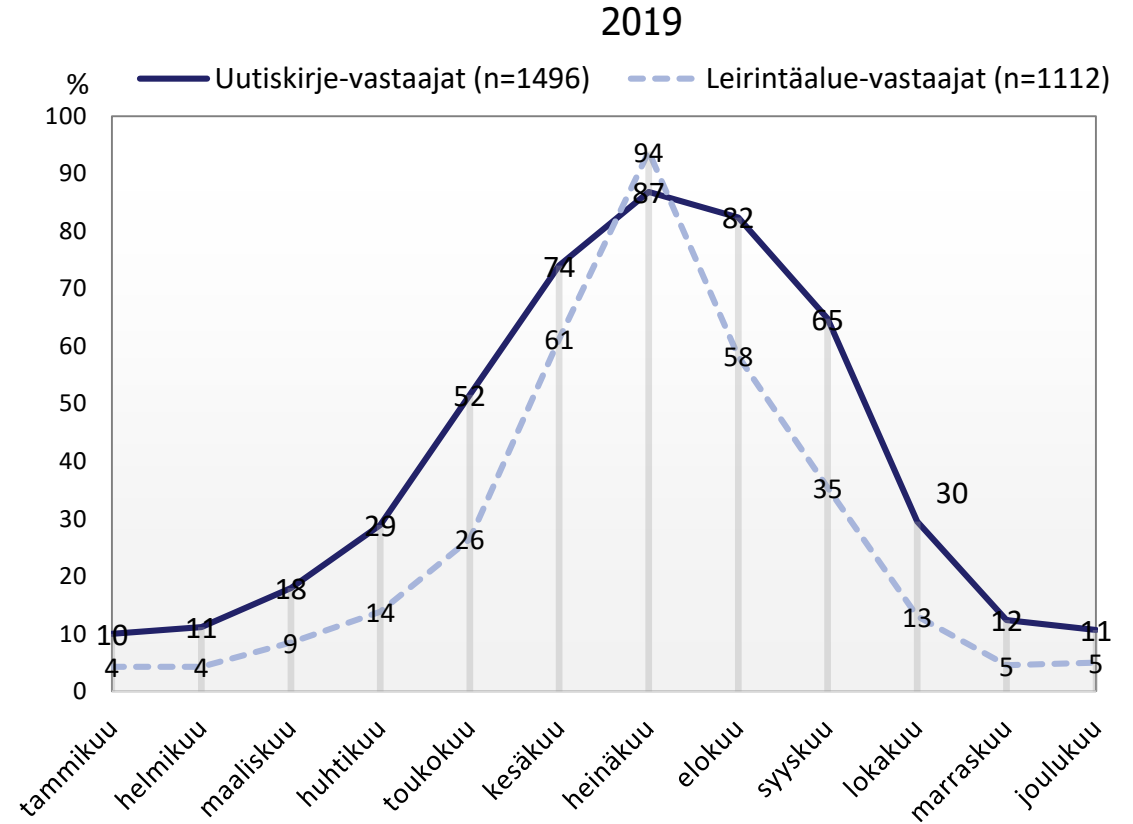
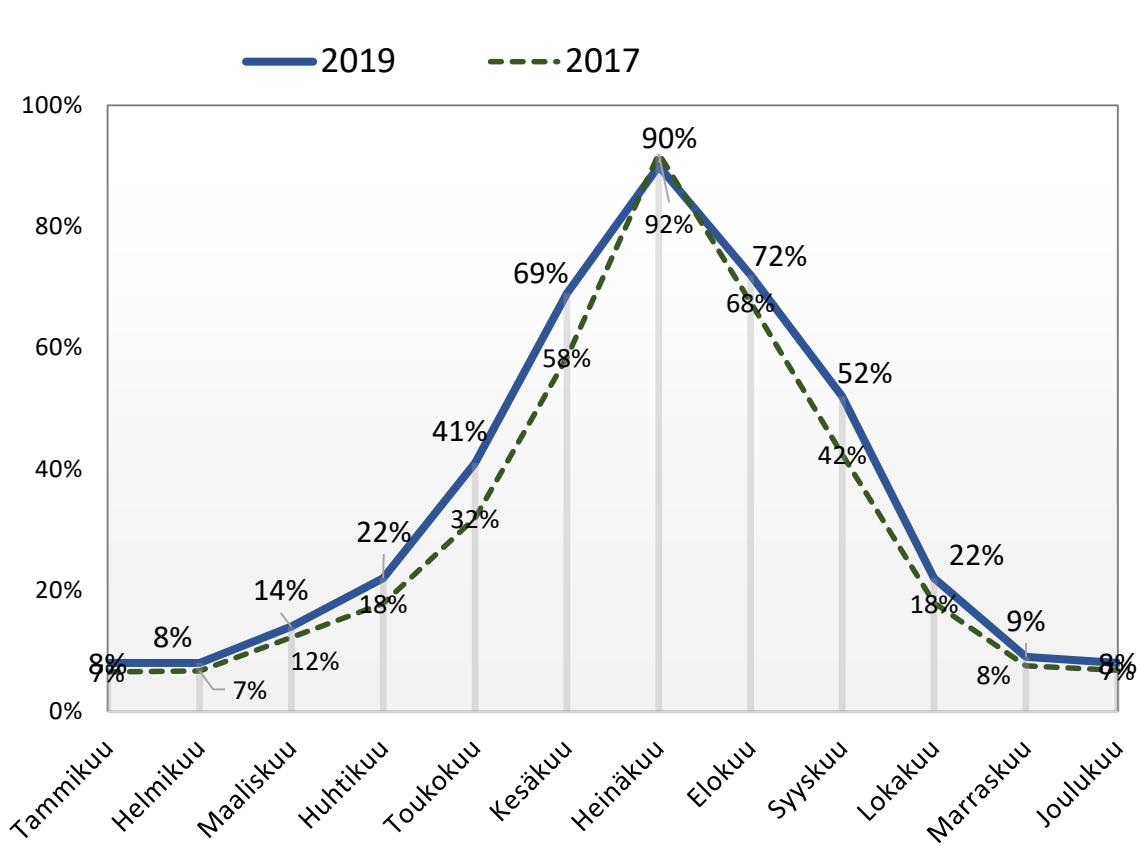
Leirintämatkailussa houkuttelevat vapaus ja vaihtoehtojen monipuolisuus



Miksi harrastat tai kokeilet leirintämatkailua?



Leirintämatkailu on jonkin verran laajentunut touko-kesäkuulle ja myös syyskuulle verrattuna vuoteen 2017. Karavaarit tekevät matkoja kesäsesongin ulkopuolellakin.

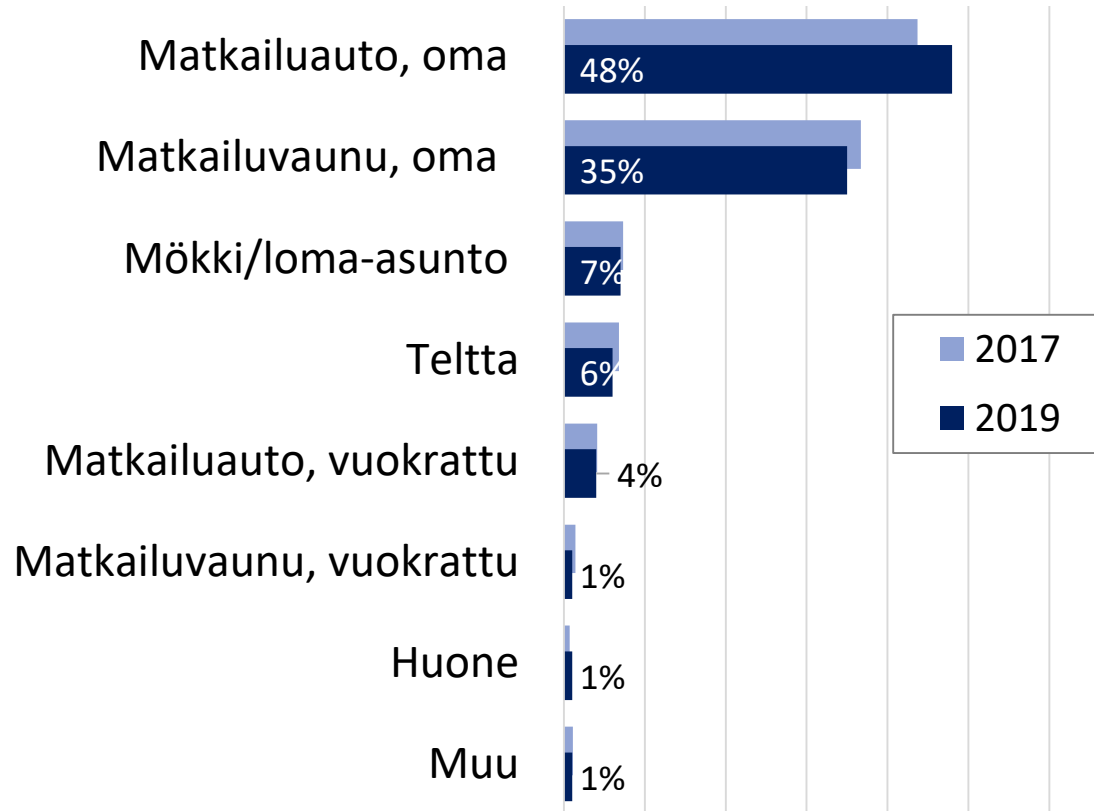


Missä kuussa olet tehnyt tai tulet todennäköisesti tekemään leirintämatkan vuoden 2019 aikana?



Leirintämatkailun majoitusmuodot

Suosituimmat majoitusmuodot ovat oma matkailuauto (48% tai oma matkailuvaunu (35%), oman matkailuauton suosio kasvussa.

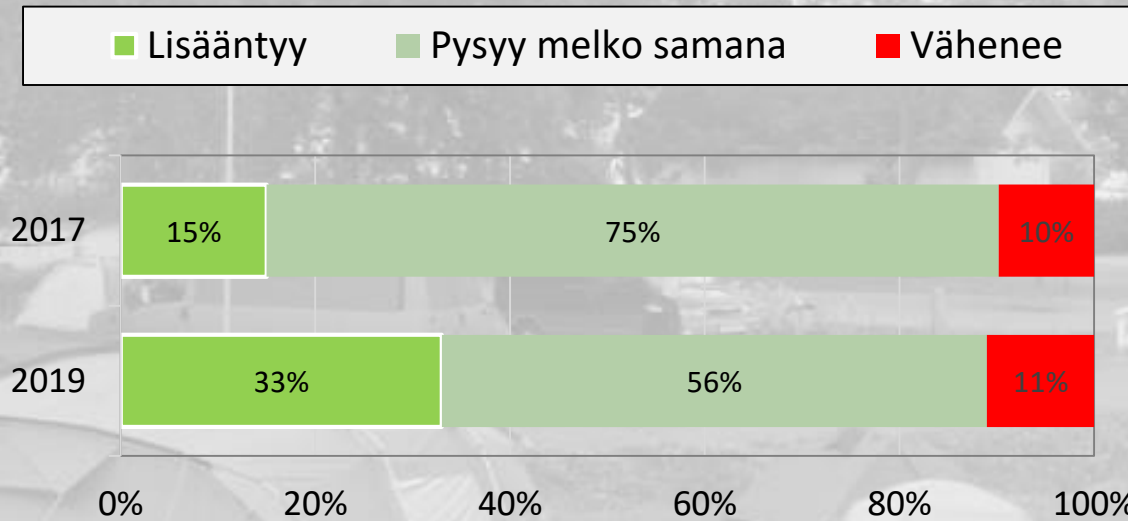
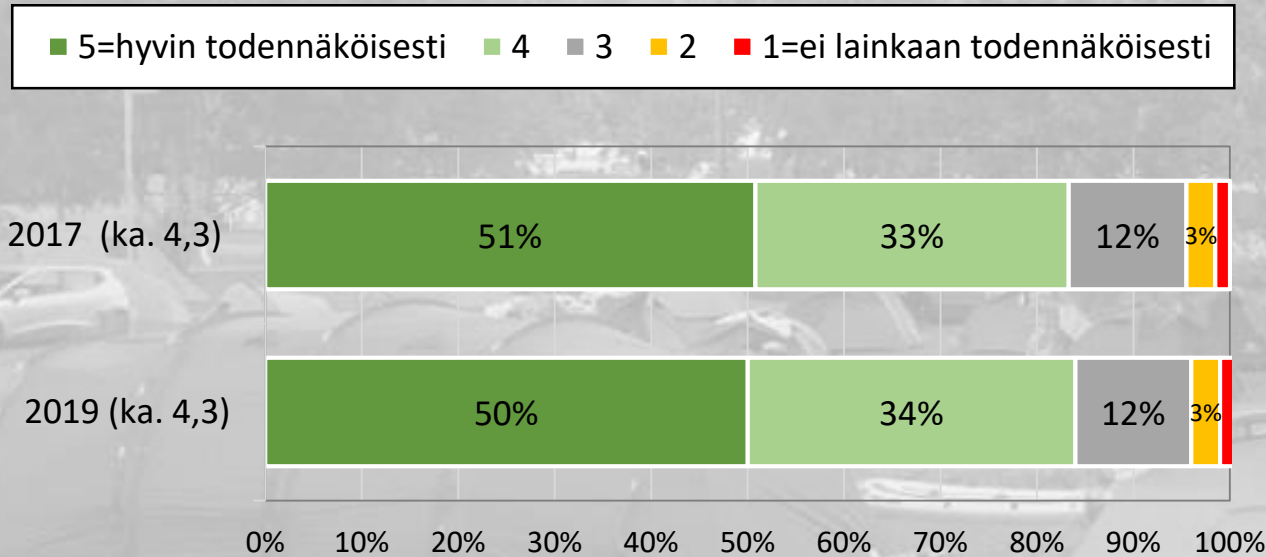


v. 2019:	Kaikki vastaajat %	Leirintäalue vastaajat %	Uutiskirjevästääjät %
Matkailuauto, oma	48	36	58
Matkailuvaunu, oma	35	31	38
Mökki/loma-asunto	7	13	2
Telttä	6	12	1
Matkailuauto, vuokrattu	4	7	2
Matkailuvaunu, vuokrattu	1	2	1
Huone	1	1	
Muu	1	2	1

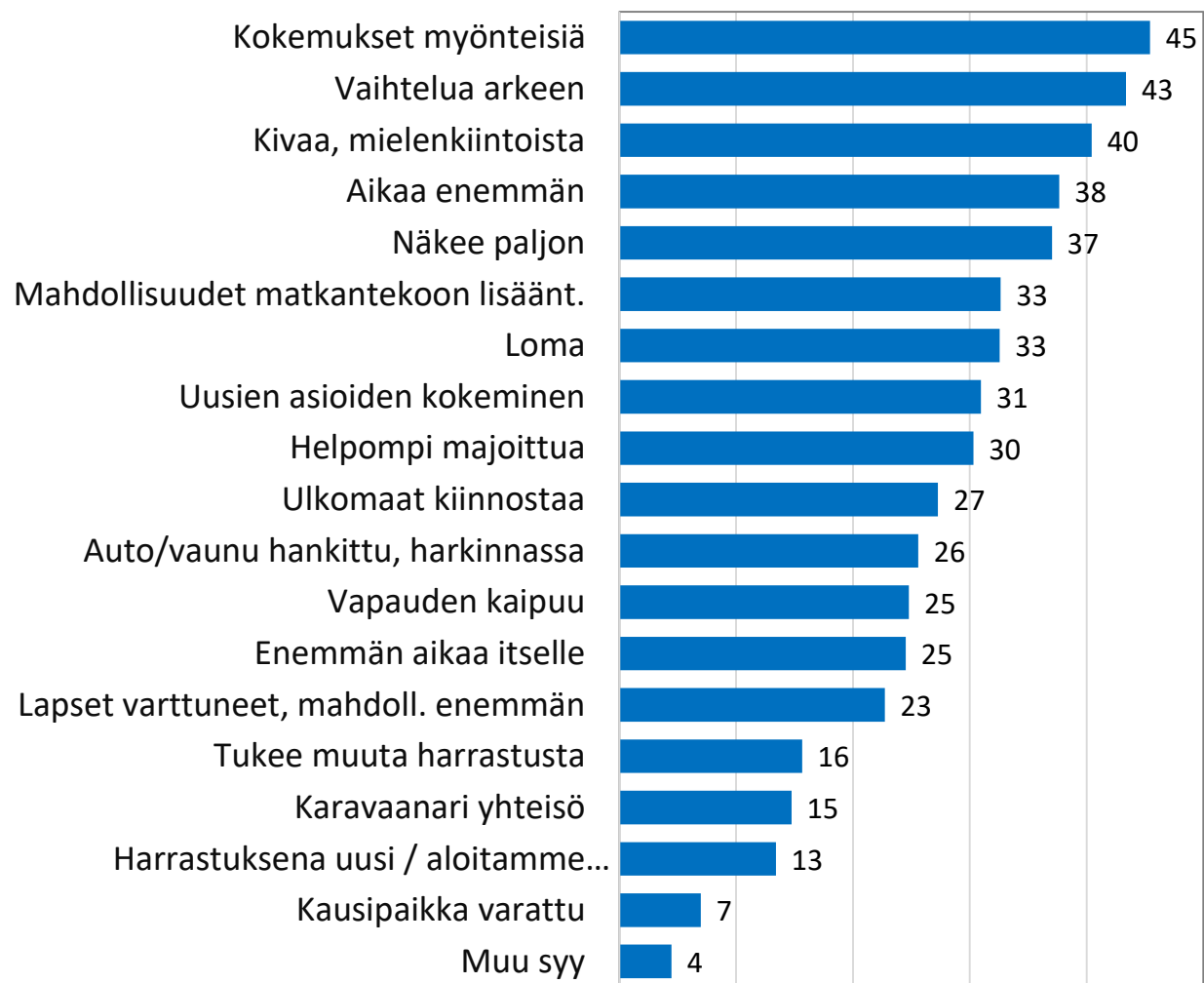
Majoitusmuoto tällä matkalla?

Matkailijoista 50% suosittelee hyvin todennäköisesti leirintäaluetta ystäville (suosittelijoita yhteensä 84%). Suosittelun keskiarvo 4,3.

Joka kolmannes ennakoi oman leirintämatkailun lisääntyvän lähivuosina.



Myönteiset kokemukset, vaihteluhalu arkeen ja kivat, mielenkiintoiset kokemukset



Leirintäalueiden kehittäminen:

Leirintäalueille toivotaan parempia saniteetti- ja saunapalveluja sekä ulkoilualueita

• Saniteetti- ja saunapalvelujen kehittäminen (nykyaikaistaminen, aukioloajat, sauna ja saunavuorot, suihkuja lisää, isommat tilat, yhteisvuoroja)	19 %
• WC-palvelujen kehittäminen (parempia, enemmän, siistimpiä, tarvikkeet, peilit, inva)	8 %
• Ulkoalueiden kehittäminen, siisteys ja viihtyisyys (uudistustarvetta kalusteet, laiturit, katoksia, grillaus-/nuotiopaikat ja -tarvikkeet, ranta- ja uima-alue, ruohonleikkuu, sähköpaikkojen määrä, harmaan veden laskupaikka)	8 %
• Huolto-, sosiaali- ja keittiötilojen ja tarvikkeiden kehittämistä/laajentamista (keittiön nykyaikaistaminen, tarvikkeet ja -laitteet, pyykinpesu, vesipisteet, tiskipaikat)	7 %
• Aktiviteetteja ja -paikkoja lisää (pelikenttiä, pingis, veneitä, minigolf, frisbee, pihapelitearvikkeet, kalastuspaikkoja, koirapuisto, vuokrapyöriä, luontopolkuja, illanviettopaikkoja, tapahtumia, trampoliini, ulkokuntolaitteet)	6 %

Alan liikevaihto, matkailijan rahankäyttö

Koko leirintämatkailualan liikevaihto on 215 milj. € (2017: 198 milj. €), kasvua 9%.

Matkailijan päiväkohtainen rahankulutus paikkakunnalla on 104 € / vrk. Rahaa käytetään aikaisempaa enemmän (8 %)

Matkaseurueen rahankäyttö

- Matkaa kohden n. 1 300 € (2017:1211€)

Matkaa kohden

- Kotimaiset matkailijat: 1 220 € (2017: 1 109 €)
- Ulkomaiset matkailijat: 3 085 € (2017: 2 817 €)

Leirintämatkailu työllistää n. 2 740 henkilöä vuodessa

- Kokonaistyöllisyysvaikutus **2 742 htv**,
lisäystä 221 htv
(2017: 2520 htv)
- Leirintämatkailijoiden rahankäytön
välitön työllisyysvaikutus **1 848 htv**
(2017: 1829 htv)

Leirintämatkailun aikaansaamat verot: 79,3 milj. euroa, nousua 11%

- Henkilöverotus: **33,4 milj.**,
- Polttoaineen myyntiverot: **23,7 milj**
- Matkailijoiden muun kulutuksen verot
(pl polttoaine): **22,2 milj.**

YHTEENVETO

- Matkan kesto tyypillisesti n. 1 viikko, samalla leirintäalueella n. 2 vrk. (mediaanit)
- Vuodessa ajetaan n. 4 000 km, joista Suomessa 2 500 km. (mediaanit)
- Leirintäalueita suositellaan (suosittelijoita 84 %)
- Leirintämatkailun liikevaihto kasvussa, nyt **215 milj. €** (kasvua 9 %).
- Leirintämatkailu työllistää, **kokonaisvaikutus 2 742 htv.**
- Leirintämatkailu aikaansaamat **verot: 79,3 milj.euroa** (kasvua 11 %).

Kehitys 2017→2019

- Päiväkohtainen rahankäyttö kasvanut 104 euroon / hlö, kasvua 8 %
- Asiakasmäärät kasvussa (+3,4 %), etenkin ulkomaalaiset (+4,5 %)

KIITOS MIELENKIINNOSTA!

Petteri Ohtonen

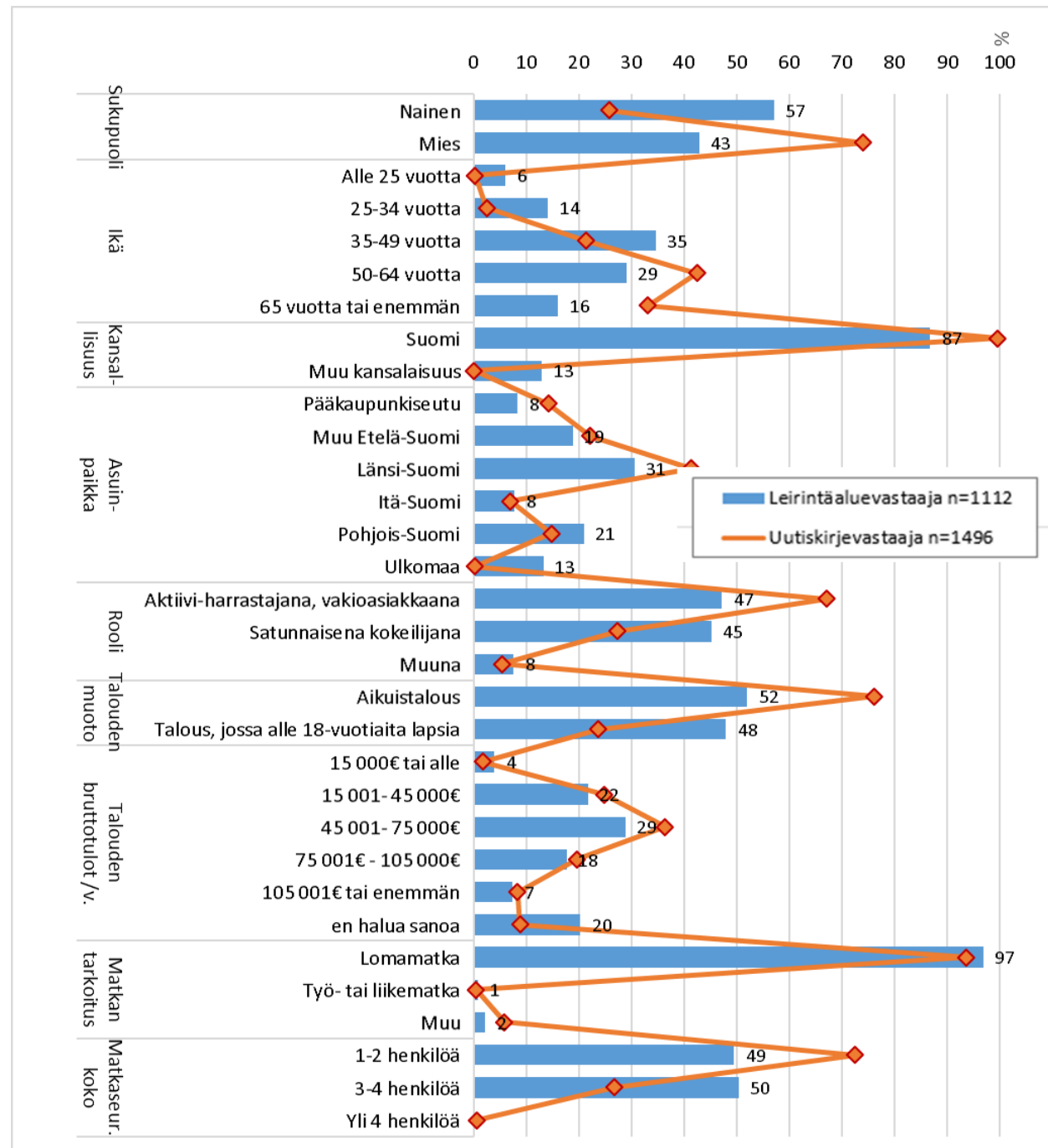
tutkimuspäällikkö

p. 040 826 8183, petteri.ohtonen@haaga-helia.fi



Liite 1. Vastaajaprofiili

- Leirintäaluekyselyssä tyypilliset vastaajat olivat naisia, 35-49 vuotiaita ja Länsi-Suomessa asuvia.
- Karavaanarit (SF-Caravan ry:n kautta vastanneet) olivat tyypillisesti miehiä, yli 60-vuotiaita, Länsi-Suomessa asuvia, leirintämatkailun aktiiviharrastajia ja 1-2 hengen aikuistaloudessa asuvia.



Liite 3. Leirintäalueiden kapasiteetti ja kapasiteetin käyttö sekä yöpymiset ja yöpymisten muutokset (%) asuinmaan mukaan vuonna 2018*

- **Rekisteröityjä yöpymisiä** leirintäalueilla tehtiin vuonna 2018 noin 1,8 milj.
 - kotimaisia matkailijoita 1,5 milj. (82%)
 - ulkomaalaisia 0,3 milj. (18%).
 - Yöpymismäärä on kasvanut 3,4%-yksikköä vuosina 2017-2018. Kasvua nostaa ulkomaalaisten matkailijoiden määrän lisääntyminen.
- **Majoitusmuoto:** yöpymisiä matk.pv:ssa/-autossa 61,1%, huoneissa 31,3%, teltassa tai muussa 7,6%.
- **Matkan tarkoitus:** Vapaa-aikaan liittyvät 94,5% ja ammattiin liittyvä 5,5%.

Koko maa	Yhteensä
Yöpymisen keskihinta (euro, sis. alv 10 %)	14,34
Yöpymiset yhteensä	1 851 886
Kotimaiset (82%)	1 515 671
Ulkomaaiset (18%)	336 215
Kaikki yöpymiset	
Vapaa-aikaan liittyvät (%)	94,5
Ammattiin liittyvä (%)	5,5
Yöpymiset majoitusmuodon mukaan	
Huoneessa (%)	31,3
Matk.pv:ssa/-autossa (%)	61,1
Teltassa, muussa (%)	7,6

2018 Tammi-joulukuu																								
Leirintäalueiden kapasiteetti ja kapasiteetin käyttö sekä yöpymiset ja yöpymisten muutokset (%) asuinmaan mukaan																								
Huoneet				Yöpymiset ja muutosprosentti edellisen vuoden vastaavaan ajankohtaan																				
Alue	Käyttöasteen																							
maakunta / kunta	Liikkeiden lukumäärä	Luku-määrä	Käyttö-aste, %	muutos v. %-yks.	Yhteensä	Suomi	Ulkomaat	Eurooppa		EU-28	Aasia	Amerikka	Ruotsi	Saksa	Venäjä									
Koko Suomi	136	1 826	32,6	1,4	1 851 886	3,4	1 515 671	3,1	336 215	4,5	308 623	6,2	222 915	4,3	22 787	10,7	1 775	-26,3	60 000	-6,5	60 080	10,9	46 021	7,4

*Lähde: Tilastokeskus, majoitustilasto

Leirintäaluetoimipaikkojen määrä ja työllisyys on vähentynyt vuosina 2016-2017. Alan liikevaihto kasvanut n. 34 miljoonaan (kasvua +4,6%).

5530 Leirintäalueet, asuntovaunu- ja matkailuvaunualueet (TOL 2008)				
	2015	2016	2017	Muutos 2017/2016
Toimipaikat (lkm)	163	176	156	-20
Henkilöstö (htv)*	337	368	336	-32
Liikevaihto (1 000 euroa)**	29 047	32 829	34 403	1 574
Liikevaihto/henkilö (1 000 euroa)	86	89	102	13
* Henkilöstön lukumäärä käsittää palkansaajat sekä yrittäjät. Palkattu henkilöstö on muunnettu kokovuosityöllisiksi.				
** Varsinaisen toiminnan myyntituotot, joista on vähennetty myönnetyt alennukset sekä arvonlisävero ja muut välittömästi myynnin määrään perustuvat verot.				

*Lähde: Tilastokeskus, alueellinen yritystoimintatilasto

Suurimman kansallisuudet (ulkomaat)

(336.000)

• Saksa	60 080
• Ruotsi	60 000
• Venäjä	46 021
• Norja	25 416
• Alankomaat	20 548
• Viro	19 222
• Thaimaa	15 298
• Ranska	14 370
• Sveitsi	12 332

Yöpymismäärän muutoksia (muutos-%) (2018/2017)

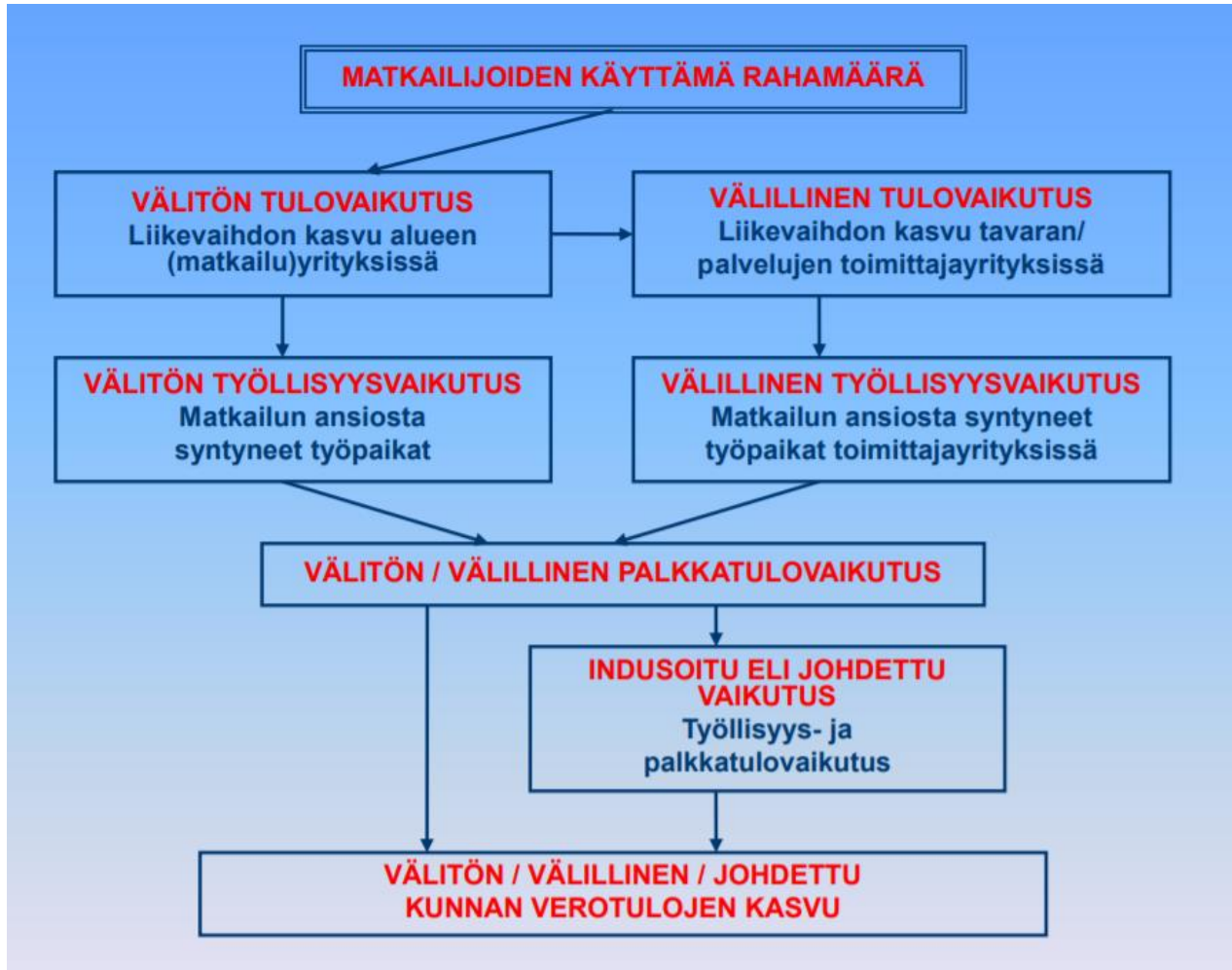
• Yhteensä	3,4
• Suomi	3,1
• Ulkomaat	4,5
• Eurooppa	6,2
• EU-28	4,3
• Skandinavia	0,7
• Aasia	10,7
• Oseania	-3,5
• Afrikka	-29,4
• Amerikka	-26,3

Yöpymismäärän muutoksia (muutos-%) (2018/2017)

• Irlanti	210,5
• Turkki	80,2
• Taiwan	75,4
• Portugali	44,3
• Intia	38,5
• Islanti	27,3
• Norja	22,9
• Kreikka	21,3
• Espanja	20,4
• Iso-Britannia	19,5
• Italia	19,2
• Kiina	15,7
• Alankomaat	15,1
• Belgia	13,4
• Unkari	12,2
• Saksa	10,9
• Viro	7,5
• Venäjä	7,4
• Tsekki	5,7
• Thaimaa	4,8
• Australia	3,5
• Ranska	3,1
• Sveitsi	2,5
• Tanska	1,6
• Ruotsi	-6,5
• Itävalta	-7,8
• Latvia	-10,3
• Puola	-10,4
• Liettua	-11,0
• Yhdysvallat - USA	-12,2
• Israel	-13,2
• Etelä-Korea	-16,4
• Japani	-22,1
• Kanada	-42,1
• Brasilia	-52,5

*Lähde: Tilastokeskus, majoitustilasto

Liite 6. Leirintämatkailun kerrannaisvaikutusten syntyminen Pohjoismaisen mallin periaatteet, menomenetelmä (matkailijakysely)



- Leirintämatkailun taloudelliset ja työllistävät vaikutukset perustuvat hyödykkeiden ja palvelujen kysynnän vilkastumiseen kohdepaikkakunnilla. Matkailun välitön vaikutus (myyntitulot, työvoiman tarve) kohdistuu yrityksiin, joiden tuotteita ja palveluja matkailijat ostavat. Välilliset vaikutukset syntyvät, kun matkailijoiden kysyntää tyydyttävät yritykset (leirintäalueet, ravintolat, taksit) suorittavat hankintoja edelleen muista yrityksistä. Näin matkailun taloudelliset vaikutukset ohjautuvat myös sellaisille toimialoille, jotka eivät ole välittömästi yhteydessä matkailuun.
- Yritysten matkailusta saama tuotto sekä matkailun välittömästi ja välillisesti työllistämisen henkilökunnan palkkatulot lisäävät kohdepaikkakunnan saamia verotuloja. Palkkatulojen vaikutus on kerrannallinen, sillä osa tuloista kulutetaan ao. paikkakunnalla. Tästä syntyvä työllisyysvaikutus aiheuttaa vuorostaan lisäyksen kohdepaikkakuntien taloudessa.
- Työllisyysvaikutukset:
Leirintämatkailun työllisyysvaikutukset kerrannaisvaikutuksineen perustuvat tilinpitoon ja Tilastokeskuksen panos-tuotos matriiseihin, jotka kuvaavat kansantalouden tulo- ja tuotevirtoja eri elinkeinojen/toimialojen välillä. Matriisit kuvaavat toimialojen kokonaistuotoksen työpanossisältöjä. Työpanoksena on työllinen henkilö. Matriisien avulla voidaan määritellä kysynnän kerrannaisvaikutukset muille toimialoille. Taulukot perustuvat koko maan toteutuneisiin vaikutuksiin. Lisätietoja [Tilastokeskus](#)